

Ras specifik Avels Strategi(RAS) för Wachtelhund 2004, SKK projekt

I. RASHISTORIK WACHTELHUND

- 1:1 STAMHUNDAR
- 1:2 WACHTELHUNDENS FADER
- 1:3 TVÅ STAMMAR
- 1:4 FÄRGER
- 1:5 GRUPPAVEL
- 1:6 STAMBOKEN OCH DE OROLIGA ÅREN
- 1:7 AVELSORDNINGEN
- 1:8 SJUKDOMAR
- 1:9 WACHTELHUNDENS KARAKTÄR
- 1:10 JAKTPROV SOM GRUND FÖR AVELN
- 1:11 DDR- GRUPPAVEL
- 1:12 SVERIGE
- 1:13 INAVELNSGRADEN 1940-2002

DEUTSCHER WACHTELHUND



I. RAS HISTORIA

År 1897 beslöt några entusiaster i södra Tyskland och Österrike att återskapa en gammal sydtysk "lantras", en hund som var vanlig under 1800-talet och som användes som jakthund vid olika typer av jakt. Wachtelhunden finns omskriven och avbildad redan under 13:e o 14:e århundradet. Hundar som kallades wachtelhundar jagade hare, fälthöns som exempelvis vachtel, men var framför allt effektiv vid skogsjakt på hjort, rådjur, hare, vildsvin, räv, samt annat rovvilt.

I början av 1900-talet stod en strid bland de tyska jägarna. I olika delar av landet användes varierande typer av jakthundar beroende på jakttradition. Det fanns olika typer av hönshundar som användes vid fågel- och småviltjakt, grythundar för grytjakt. Småviltjakten var utbredd och vilttillgången stor. För högviltet fanns Schweisshundarna, men dessa användes bara efter skottet. För högviltet i skogen behövdes en skall drivande hund, en hund som var mångsidig och effektiv. En förhoppning väcktes att den lilla wachtelhunden skulle kunna motsvara jägarnas förväntningar.

De 17 ras entusiasterna i södra Tyskland och Österrike, som hade goda erfarenheter av wachtelhunden som jakthund, arbetade hårt för att bevara den men hade svårt att få rasen godkänd i "Delegierten Commission" som förde Deutsche Hundestammbuch, de ansvarade för erkännandet av hundraser. Wachtelhunden ansågs inte "fin" nog, den var lite av en vanlig "bonnhund". Rasen erkändes slutligen år 1907 under namnet

Deutsche Wachtelhund, förkortat **DW**. Tyskland blev rasens hemland och ansvar.

När wachtelhunden erkändes kunde man starta med en systematisk avel på rasens jaktliga funktion och de dugliga wachtelhundarna blev registrerade i en stambok. Den jaktliga funktionen hos wachtelhunden har alltid varit ledstjärnan i avelsarbetet. Den jaktliga utvecklingen och traditionen inom hemlandet har präglat rasen.

I stamboken registrerades endast hundar som gått jaktprov och dessa godkända individer togs in i aveln. Således stämmer inte födelseår och registrerings år överens de första 20-25 åren av rasens historia. Man kan inte följa kullsyskon lika enkelt som idag eftersom de registrerades vid olika tidpunkter, även föräldrar kunde registreras efter sin avkomma. Den första stamboken kom år 1909 med "Band J-K". 35 wachtelhundar registrerades i den. Det var vanligt att man lade till sitt eget kennelnamn efter det första registrerade kennelnamnet när hunden började användas i den egna aveln, där av de långa namnen.

De hundar som inte kom till prov registrerades i Deutsche Hundestammbuch, DHStb. Men hundarna kom aldrig in i aveln och har således inte påverkat utvecklingen av rasen.

Under de 10-12 år det tog att få rasen erkänd förlorade man mycket avelsmaterial på grund av stridigheter med Delegierten Commission men även inom den egna rasklubben Tyska Wachtelhundklubben, W H K som bildades 1903. Meningarna var åtskilliga om hur en bra wachtelhund skulle arbeta och se ut. W H K ändrade sitt namn till Verein für Deutsche Wachtelhunde-V D W, under andra världskriget.

Uppfödarna hade dålig kontakt med varandra, dels på grund av geografiskt avstånd samt dåligt intresse för att sprida rasen utanför den egna regionen.

Slutligen lyckades man samla in hundar som stämde in på de ideal och den bild man hade av den gamla wachtelhunden som främst fanns kvar i syd Tyskland och Österrike. Man sökte hundar som kunde användas huvudsakligen för skogsjakt. Hunden skulle skalla på slag och inte bara vid synkontakt, vilket var vanligt att hundarna gjorde – och en av orsakerna till stridigheterna. Hunden skulle arbeta spårsäker, ha god upptagsförmåga, vara säker eftersökshund och apportör. Skärpa mot rovvilt och annat vilt, exempelvis vildsvin som förekom under skogsjakten krävdes. Wachtelhunden skulle vara klok och lätt att föra.

Exteriört var de första hundarna bruna med vit bröstfläck och vita tåspetsar, långt, tätt något vågigt hår, muskulösa, lågställda med bra kroppsliga proportioner. Långa öron, kraftigt ädelt nosparti, klok blick. Wachtelhunden skall ännu idag ha ett ädelt huvud. Typmässigt har rasen behållit sin karaktär. Om man ser på gamla foton från 1900-talets början så är hundarna mycket lika dem vi ser idag. Ursprungligen var hundarna något lägre i mankhöjd mellan 40-50 cm, tikar 40-45 cm, hanar 46-50cm. (dagens ras standard tikar 45-52 cm, hanar 48-54cm).

1:1 STAMHUNDAR

Av de hundar som uppfyllde kraven var 4 bruna hanar och 5 bruna tikar. Samtliga dessa var skalldrivande på spår.

Lord Augusta -den viktigaste stamhunden, med registreringsnummer 1834L, brun hane, född 1898 i Ammerseegrund, Oberbayern, men registrerades troligen inte förrän han var gammal eller eventuellt död, 1910(L-stambok). Lord Augusta utgör grunden för den typiska wachtelhunden, med långa öron, långt ädelt nosparti, klok blick, bra proportionerad kropp med starka, kraftiga ben samt tjock, tät något vågig päls. Han var en utmärkt skalldrivande, väl fungerande skogsjakthund, apportör i vatten och på land, eftersökshund samt med bra rovdjurs skärpa därtill klok och samarbetsvillig.

Tillsammans med stamtiken **Wanda Augusta** bidrog han till ytterligare framstående hundar i den första delen av aveln i seklets början.

De första stamhundarna som användes i början av seklet var bruna eller brunskäckar. Även en hund med röda tecken utgör en av stamhundarna. Från de första hundarna föll även skimmelfärgade hundar ut. Skimmeln kom in ordentligt i aveln vid första världskriget. Blåskimmel-tiken **Baby aus der Schanze** 1838 L, från Taunus, Rheinland, är den viktigaste stamtiken för alla skimmelfärgade hundar. Beskrivs som en liten, mycket typisk och jaktligt utmärkt wachteltik. Den viktigaste stamhanen för skimlarna är **Roland Werdenfels vom Klosterhof 101M** (e Erbkönig v Wachtelstein 851J u Champion Isa a d Schanze, 2009L). Erbkönig, en hel brun hane, var sonson till Lord Augusta.

Någon åtskillnad färgmässigt gjordes inte, den jaktliga funktionen var det viktigaste.

1921 kom **Mira v Iglbach** 32 V, brunskimmel, hon anses ha bidragit med mycket bra spårskall till rasen. Miras stamtavla är oklar.

Under första världskriget höll avelsarbetet på att gå förlorat.

Uppfödningen var ytterst knapp och jaktprovsversamheten svår att genomföra.

Från 1921 slöts stamboken och inga ytterligare hundar togs in i aveln.

Samtliga våra nu levande wachtelhundar härstammar från nedan angivna stamhundarna.

Lord Augusta , Ammerseegrund	Brun, vit bröstfläck, vita tåspetsar, hane	Skapade viktigaste Faderslinje
Mentor , München	Brun hane	Med F. Rieke
Tello Walhall , Allgäu	Brun hane	
Troll von Ammersee , Ammerseegrund	Brunskäck m röda tecken hane	
Tikar		
Wanda Augusta , Oberbayerische Hochebene	Brun, tik	Viktigaste moderlinjen
Fleckensteins Rieke , München	Brun, tik	

Erra , Hannover	Brun tik	
Dela , Hannover	Brun tik	Troligen utdöd linje
<i>Baby auf der Schanze</i> , 1838L Rheinland	Brunskimmel med mantel tik	Stam-mor till alla <i>brunskimmlar</i>
Mira von Iglbach , 32V, Oberbayern	Brunskimmel tik	Kom in 1921 i aveln

Son till Lord Augusta var brunskäcken Tuff 822 J. Moder var Wanda Augusta. Tuff kom att bilda stamlinje för kleiner münsterländer i Hannover trakten(sk.hedwachtel). Haidejägers Walhall och Hella v Ammersee fick en betydande son, **Tassilo v Ammersee**,849J. Tassilo var liten med bra kroppsproportioner, stark rygg men med oädelt huvud, kort nos och stora öppna ögon och bred panna, ett fel som kallas för Tassilo-nedärvning. Jaktligt nedärvde Tassilo mycket bra” näsa”, ett bra och lugnt, systematiskt sök. Tyvärr nedärvde han även anlag för skott- och handskygghet. Man försökte på 20-talet minska användningen av Tassilo-linjen för att få bukt med dessa negativa inslag.

1:2 WACHTELHUNDENS FADER

En av förgrundsfigurerna var **Rudolf Friess**, från Oberbayern, även kallad **Wachtelhundens fader**. Han var jägmästare, yrkesjägare, kynolog och skribent. Avelsråd inom VDW mellan år1908 till 1964. Han förde hela sitt liv en kamp för wachtelhunden, praktiskt inom föreningen genom att samla medlemmarna under givna regler för avel och jaktprov, på jaktprov som hundförare och domare, som uppfödare med kennelnamnet "**vom Klosterhof**" samt i skrift i jakttidningar och böcker.

Han var den samlande kraften som dominerade utvecklingen av rasen. Under nödåren då föreningen nästan slogs i spillror samlade han skarorna för att föra avelsarbetet vidare. Utan hans insatser hade kanske rasen inte kunnat utvecklas så som den har gjort.

Han var också ett erkänt namn inom andra raser som tysk jaktterrier och den tyska delen av jaktspaniels. Där har han varit delaktig i utformandet av deras respektive prov och avelsregler. Friess hade förmånen att kunna behålla hela kullar i sin kennel. Detta var inte helt ovanligt förr bland uppfödare. Ur dessa kullar kunde han satsa på de bästa hundarna. Valpsjuka, parvo, rabies, jaktolyckor mm var vanligt och många hundar dog en förtidig död. Att hålla många hundar var en garanti för att inte vara utan hund vid jakten. Friess hade själv en omfattande uppfödning av båda färg-linjerna.Friess fick även överta en bitsk, ouppfostrad tvåårig brun hanhund som skulle avlivas efter att ha bitit både folk och andra hanhundar i många hundslagsmål där han segrande gott ur striden. Friess fick efter otroligt mycket arbete ordning på den bångstyriga, morrande hunden och kunde ställa upp på GP,(bruksjaktprov) med mycket bra resultat 1911.

>* **Marko vd Göllnitzhöhe vom Spessartforst**,2163 M.

e.Nazi v Försterheim vd Göllnitzhöhe 2011L u. Hi-Burg-Fehmarn vd Göllnitzhöhe,2010L.

Lord Augusta var både farfarsfar samt morfarsfar.

Denna hane blev prototypen för de bruna wachtelhundarna.

Marko var den ideala skogs- och vattenhunden, omvitnat både på jaktprov och vid praktisk jakt. Hans vattenpassion beskriver Friess gärna i lyriska ordalag. En hund som fungerade lika bra i 0 gradigt till 20-gradigt vatten, hunden torkade snabbt och frös aldrig p g a sin ypperliga päls. Marko hade en stor jaktvilja, "glänsande näsa", mycket bra drevskall, mycket stor skärpa

och gav inte upp, ett skadat vilt gick aldrig förlorat för honom, det han inte kunde apportera på grund av viltets storlek, kunde han spontant rapportera (totverweisen) eller skälla på (totverbellen) tills föraren kom. Marko var också mycket säker som spårhund. Hans läraktighet och samarbetsvilja med Friess gjorde att hunden även kunde fungera som stöt hund på fågel och småvilt i täta snår. Marko beskrivs som en hund utan nerver vilket kanske kan tolkas som att han hade god nervkonstitution. I rätta händer blev denna hund en framstående jakthund och bra jaktlig nedärvare.

Den brune Marko samt en "blauschimmel" med bruna fält " provsegrare >* **Donnar vom Klosterhof**", 19 O kompletterade varandra och Friess har i flera böcker och skrifter beskrivit dessa hundars bedrifter.

Donnar var perfekt på hare och under rävjakten samt en oöverträffad eftersökshund, han var lika säker "som gift" på att spåra upp skadat vilt. Många rävar dödade han själv. Av alla hans hundar så var det dessa två som han höll främst. De har naturligtvis används flitigt i aveln. Donner var efter provsegrare Roland Werdenfels v Klosterhof och Wanda v Wachtelstein.

Bland Friess tikar är det en som kom att betyda mest och som lade grunden för hans stora passion för rasen **Wanda v Wachtelstein**, 1737 J e. Haidejägers Walhall u Wachtelstein. Lord Augusta var farfar till henne. Kennel Wachtelstein, S.Ott och J.Häring, München bidrog med flera mycket bra nedärvare under ca 25 års tid.

Wanda von Wachtelstein, beskrivs som en liten spårsäker skalldrivande skogsjakthund, med hög skärpa, en brun tik med vitt bröst och tåpetsar och tillhörde de första hundarna som registrerades i VDW.

Wanda v Wachtelstein parades både med bruna och skimmel-skäckhanar. Enligt Friess kom denna tik att bli stamtik i hans fortsatta avel, kennel Klosterhof. Med Marko och Donner fick hon många framstående avkommor. Enligt Friess skulle rasen inte ha utvecklats så bra och kanske inte funnits överhuvudtaget utan den lilla bruna tiken Wanda v Wachtelstein.

1:3 TVÅ STAMMAR

1913 föreslog Friess att man skulle avla rasen i två stammar, sk gruppavel. Båda stammarna var bruna men geografiskt var det en syd och en nordtysk stam. Han menade att man härmed kunde få hjälp av varandra när inaveln behövde brytas.

Så småningom kom man att dela upp efter färger istället för geografisk hemort. Detta sedan den nordtyska stammen alltmer gled över till kleiner münsterländer. Bruna och skimmel försökte man sedan hålla åtskilda. Skimlarna var egenskaps mässigt mer långdrivande hundar, de hade lätt för att skälla och var mer temperamentsfulla wachtelhundar. Om Baby aus der Schanze, 1838L, berättas att hon var en svårförd hund som bytte ägare flera gånger innan hon slutligen hamnade rätt. Hon hade en enorm spårvilja, egensinnig med var också den bästa eftersökshunden och vildsvins-finnaren.

De bruna var lugnare, mer kortdrivande- sällan borta längre än 30-45 min, med utpräglad skärpa, lättare att få såt rena och ansågs förigare. Idag är typerna mixade med varandra varför de gamla särdragen är omöjliga att urskilja. Numera bör man se till de linjer hunden kommer ifrån istället för färgen om man är intresserad av vissa egenskaper.

1:4 Gruppavel

Gruppavel är ett system där raser indelas i grupper, ex.vis skimmel och bruna hundar. Man åstadkommer därmed automatiskt viss inavel inom grupperna. Hur stor inaveln blir beror på

gruppernas storlek. Vitsen med systemet är att skydda båda grupperna mot stark inavel. Utbyte mellan grupperna kan man sedan använda för att bryta upp inaveln. Den geografiska uppdelningen som först skedde med rasen kom således att övergå till färgindelning. Bruna hundar var en grupp och brun-och röd-skimmel samt brunskäckar bildade den andra gruppen.

Nationsgränser, Berlinmuren och vår karantän är andra exempel som åstadkommit gruppavel.

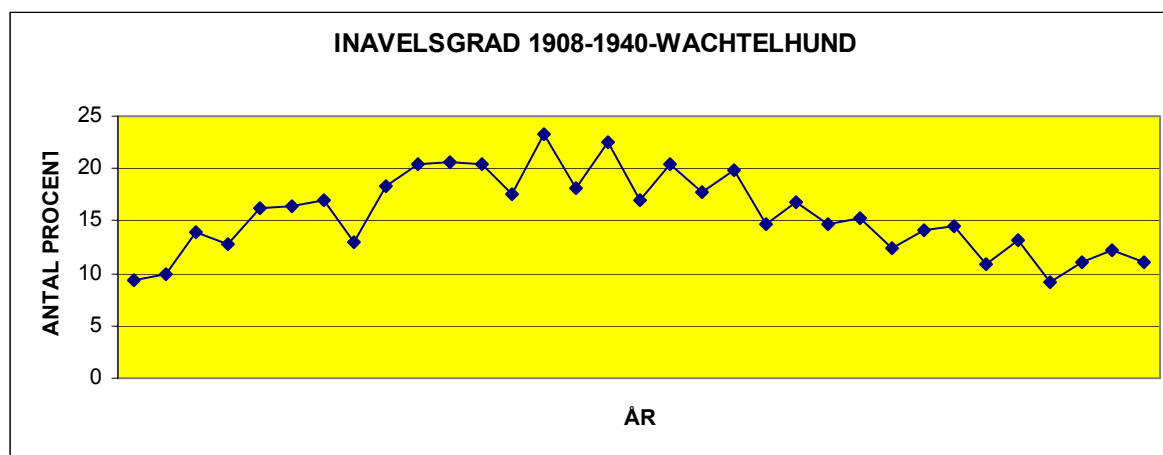
Inaveln mellan år 1908 och 1940 var hög. Man hade en hård selektion enligt de jaktliga principerna vilket innebar att avelsbredden blev smal. Inavel var dock en förutsättning för att forma och förstärka rasen jaktliga egenskaper.

Toppen i inaveln nåddes 1921 med medelvärde i rasen på 23 %. Högsta inaveln som finns dokumenterad i en kull är 51 %, år 1925.

Under första världskriget låg inavelsgraden mellan 12-16 %.

Stamboken stängdes 1921. Inaveln minskade sedan långsamt inom rasen.

OBS! Inavelsgraden är i detta dokument, är uträknad på de hundar som registrerats i Sverige med anor ända tillbaka till år 1909 då den första stamboken kom.



Tabell A

1:5 FÄRGER

Från början av förra seklet kan man följa rent bruna linjer fram till mitten av 20-talet, därefter tunnas de ut för att helt upphöra i början av 30-talet. I stamböckerna anges noggrant hundens färg och teckning. Man var noga med att påpeka om de var rent bruna-linjer utan inblandning av skimmel. De bruna registrerades som mörk bruna till kastanjebruna trots att de ofta hade och ännu idag har, vita tecken på bröst och tåspetsar.

Ur den bruna stammen faller brunskimmel och brunskäckar samt hundar med brandröda tecken (tantecken) ut. Någon enstaka gång även silverbruna till musgrå (viltfärgad på svenska) samt mycket djupt mörkbruna (ser svarta ut men är bruna). De bruna hundarnas olika vita tecken -bröstfläck, bröststjärna, svansspets och tåspetsar anges noggrant. Brunskimlarna finns uppdelade ofta i brungrå-skimmel, blåskimmel, dunkeltiger (brun som grund, blandat med vitt samt "tiger" = de små bruna "prickarna"), mantel- och heltiger (vitt som grund med

bruna prickar och bruna fält). Även på skimlarna angavs noga olika tecken som brunt huvud, ben, fält, mantel osv. Någon enstaka trefärgad, brun, vit och röd fanns registrerad.

Hundar med mycket vitt –mer vitt än brunt- ansågs opraktiska då det syntes för lätt vid exempelvis andjakt.

Helt röda eller gula hundar var inte önskvärda och ansågs diskvalificerande. Att man inte önskade ha röda hundar hade en praktisk aspekt då en röd hund lättare förväxlades med andra hundraser som brackor, med vilt som rävar, rådjur eller hjort vid jakt. De ”felfärgade” valparna gallrades bort.

Först i modern tid har man accepterat de röda hundarna, mycket på grund av den avel man bedrev inom DDR. De röda hundarna bör ha rävens eller hjortens mörka färg, gula hundar är inte önskvärda.

Idag finns inga rena färg linjer kvar, alla har någon gång mixats färger emellan.

Wachtelhunden saknar svart pigment.



FIGUR 1 Brun hane



Figur 2 Röd hane



Figur 3 Brunskäck hane



Figur 4 Brunskimmel hane

1:6 STAMBOKEN OCH DE OROLIGA ÅREN

Stambok startade man med år 1909. Rudolf Friess förde stamboken mellan år 1909 till 1924. Tack vare stamböckerna kan vi följa en hel ras utveckling från 1909 till idag. För den intresserade är stamböckerna en rik källa av information. Här finns en systematisk uppställning över födda hundar, uppfödare, jaktprov, problem mm.

Fram till år 1933 hade man en fungerande egen stambok inom WHK. Man registrerade dock endast de hundar som startades på jaktprov. De hundar som aldrig deltog i prov och därmed inte kom i avel "finns inte" i populationen. Mellan år 1908-1942 registrerades ca 12 000 DW i Tyskland.

31 december 1933 tog rikskansler Hitler över makten i Tyskland och olika föreningar blev förbjudna. Nazisterna stängde den tyska hundstamboken, DHSStb. Det tredje riket innebar stora förändringar för hundorganisationerna. De frivilliga föreningarna upplöstes och ingick i nazisternas Reichsbund hundewesen som förde Reichzuchtbuches(RZB) och en riksordförande utsågs, några fria val förekom inte.

DW var en inhemsk ras och WHK hade därmed möjlighet att få fortsätta som tidigare, föra sin egna stambok över rasen, anordna jaktprov. Att rasföreningen kunde behålla kontrollen över rasens utveckling har haft mycket stor betydelse. Från år 1944 ser man i stamböckerna att WHK ändrar sitt namn till Verein für Deutsche Wachtelhunde,VDW.

Krigen slog nästan föreningen i spillror. Friess var den enande kraften trots att landet var i kaos. Sakta men säkert har man lyckat bygga upp föreningen och verksamheten igen.

Under första världskriget var registreringsciffrorna låga, 20-90 st/år. Efter kriget sköt aveln fart, och 1919 kom man över 100 gränsen(169 st reg). Högsta registrerings siffran var 1921 med 767 st, den sjönk sedan till under 500 och först 1930 steg antalet över 500 igen. Idag ligger antalet registrerade wachtelhundar i Tyskland mellan 500-800/år.

1:7 AVELSORDNING

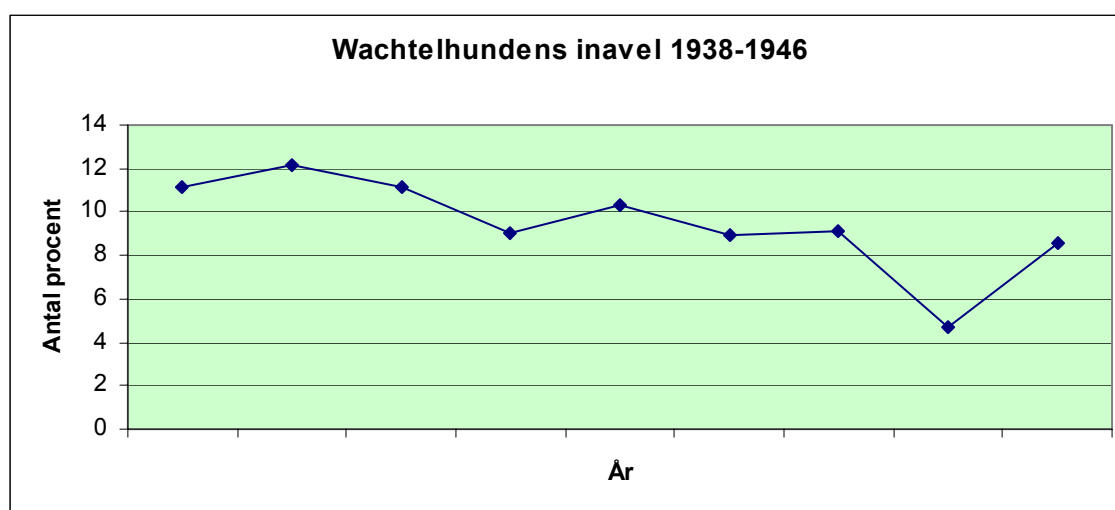
För att få delta i aveln måste man ha genomfört jaktprov, ett önskemål som funnits sedan år 1909. Trots att Friess propagerade för att man skulle följa vissa gemensamma regler som man kommit överens om inom rasklubben, att endast använda de bästa hundarna i avel, hålla färgslagen åtskilda m.m. så var det svårt under och efter andra världskriget att leva upp till

detta. Efterfrågan var större än tillgången vilket gjorde att uppfödare följde sitt eget huvud mer än att följa de krav som fanns inom VDW.

Rasen hade problem med hög inavel samt många sjukdomar före kriget. I aveln var det snäv linjeavel som var det man accepterade och det mest naturliga när man ville få fram bra jakthundar. Tyvärr innebar inaveln också att dåliga anlag för olika sjukdomar nedärvdes och förstärktes. Kunskap om sjukdomars nedärvning var inte känt som idag.

Andra världskriget innebar att inaveln minskade eftersom man blev tvungen att blanda de olika färggrupperna. Det förde med sig att man efter kriget inte kunde se de olika egenskaperna som de olika färg-linjerna hade haft. Även ett fåtal hundar som inte hade startat på jaktprov ingick i aveln. Det var svårt att ägna sig åt jaktprov under kriget.

Sjukdomsanlagen var väl spridda eftersom det rör sig om recessiva samt polygena anlag i de flesta fall. Många veterinärer och intellektuella hade flytt eller dött under kriget. Hundars sjukdomar var inte det som prioriterades först i ett land i kaos.



Tabell B

För att få registrera hundar inom VDW krävs sedan 60-talet att man uppfyller de mål som bestämdes i avelordningen (ZuchtOrdnung). Att ZO kom till berodde på den ordning som rådde efter kriget. Kryptorchism var ett omdiskuterat problem. Den "okontrollerade" aveln med icke fullgoda hundar ville man korrigeras. Därför beslutades att man måste ha vissa poäng i delmomenten på jaktproven och godkänt skärpeprov för att godkännas som avelshund. Ett godkänt unghundsprov räckte således inte, vissa av momenten/egenskaperna på prov värderades högre än andra varför det krävdes vissa minimipoäng i dessa moment för att överhuvudtaget komma till avel. Denna avelsordning som reglerar det mesta, följs ännu idag noggrant.

Kullstorleken låg länge på ca 4 valpar/kull. Om tiken fick över 6 valpar skulle man skaffa en amma till de övertaliga valpar eller också skulle valparna gallras bort enligt den gamla ZO. Detta har naturligtvis slopats. Idag ligger valpmedeltalet /kull på 5,8 st i Tyskland.

Sedan 1963 har man en systematisk utvärdering av avelshundarna. Ett överraskande resultat till att börja med, var att de högt meriterade hundarna inte alltid nedärvde sig lika bra. Även hundar med sämre resultat på jaktprov kunde nedärva sig bättre till sin avkomma än "provsegrare" och de välmeriterade avelsdjurens. Sedan 60-talet arbetar man tillsammans med genetiker och veterinärer inte bara runt sjukdomspanoramata utan även jaktegenskaper. Sedan början av 80-talet utvärderas systematiskt avelsdjurens nedärvning med s.k. BLUP-index av höftledsdysplasi samt "näsa"-drevskall-spårvilja-skogsök och skottfasthet.

1:8 SJUKDOMAR

På grund av krig, inavel och diverse sjukdomar, exempelvis kryptorchism samt flera hundar med hårda skall och andra jaktliga problem gjorde att man under och efter andra världskriget var tvungna att parade bruna och brunskimlar med varandra. Den gruppavel som hade bedrivit bröts upp. Friess gick själv i spetsen med matadorerna brunskimlarna
>* **Pirschjägers Dachs**(1943) samt >* **Pirschjägers Etzel**(1944).

Dachs fick över 250 valpar under mottot att han var en god nedärvare. Det antalet valpar är ännu idag svårslaget. Tyvärr nedärvde han bl.a kryptorchism och andra problem och man lärde sig av den tabben att försöka undvika matadorer.

HD(höftledsdysplasi) uppmärksammades på 60-talet då Puck v Oberwald (halvbror m Othello v Oberwald) nedärvde svår HD. Man hade på den tiden hela kullar som inte kunde gå vid 6-mån ålder på grund av HD. Röntgen undersökning och bekämpningsprogram infördes på 70-talet, som för tysk del innebar att båda föräldrarna inte fick ha HD. Om en HD-belastad hund användes måste den ha något annat värdefullt för aveln. De genetiska rådgivarna resonerar annorlunda än de svenska genetikerna/SKK. Man prioriterar de jaktliga egenskaperna först och sätter tröskeln lägre för sjukdom, exteriören prioriteras lägst. Man vill ha friska hundar men inte på bekostnad av egenskaper.

En långsam skärpning av reglerna gör att man kommer att sanera bort problemet. Det är självklart även i Tyskland att använda friska hundar i aveln- bara det bästa hundarna ska användas. Idag beaktar man också tand-bettfel, knäluxationer, epilepsi, öronsjukdom samt hudproblem.

Hundar som visar skotträdsla samt ängsliga, mentalt svaga hundar samt de hundar som har oärliga skall, vilseledande lös skallgivning, skallar utan vittring är diskvalificerade för avel.

Vad man bör hålla i minnet är att genetik och veterinärmedicinen kommit långt idag. Det som vi idag finner naturligt har inte alltid varit det. "Hundveterinärer" var sällsynt före och efter andra världskriget. Man visste inte hur arvs gången var när det gällde många idag kända sjukdomar. Därför kan det te sig märkligt för oss varför man gjorde vissa val - men det var vad man Då trodde var rätt.

1:9 WACHTELHUNDENS KARAKTÄR

Åtskilliga är de beskrivningar om hur en wachtelhund uppträdde, dess väsen och karaktär. Gemensamt för dessa beskrivningar är wachtelhundens jaktpassion, egensinnighet att själv lösa problem och stor självständighet. Jaktpassionen kunde yttra sig i dagslånga drevjakter eller skarpa, svåra situationer med vilt där hunden klarar striden. Wachtelhunden är en "solojäger" och vill helst ha spåret/jakten för sig själv. Den vill inte jaga i flock som brackor utan helst självständigt.

Rasen beskrivs som anpassningsbar, mångsidig, anspråkslös, livlig och uppmärksam, ofta godmodig mot folk. Wachtelhunds ägare idag känner säkert igen beskrivningarna på rasen, någon större skillnad av karaktären har inte skett.

Då den skall vara självständig och ha stor jaktpassion måste den formas till ett fungerande jakt redskap tillsammans med sin förare, annars går den lätt ur hand och jagar för sig själv.

Hunden bör få arbeta ofta för att bli en bra representant för rasen. Den har aldrig avlats för sin skönhets skull utan endast för sina jaktliga egenskaper och kan bli en problemhund om den inte får utlopp för sin stora passion. (Se berättelsen om Marko). En wachtelhund som får arbeta blir också den trevliga godmodiga och lugna familjehunden.

R.Friess myntade begreppet ” En wachtelhund utnyttjar hänsynslöst sin herres fel” och det är ett begrepp många wachtelägare fått känna av.



1:10 JAKTPROV SOM GRUND FÖR AVELN

All djuravel är beroende av prov i någon form för att bedöma om aveln uppfyller de mål vi satt upp. Jakhundsaveln är således beroende av utvärderingsinstrument. Jaktprov är ett sådant instrument.

Utvecklingen av jaktproven påverkas av jägarnas krav. Den enskilda jägaren har mycket varierande krav på hur just hans hund skall fungera. Wachtelhunden har stor jaktlig bredd. Den vidsökte wachtelhunden kan hos en förare upplevas som att söket inte kan vara nog långt och vidsökt, medan samma typ av wachtelhund hos den andra föraren med begränsade jaktmöjligheter (vägar m.m.) driver ägaren till förtvivlan då hunden är alldeles för vidsökt och lång jagande. Samma hundtyp men olika krav och önskemål.

Den tyska Wachtelhundklubbens egna jaktprov hölls första gången 1 oktober 1910 i Mittelfranken. Gebrauchprüfung, GP, bruksjaktprov bestående av i huvudsak skogs- vattenprov. 10 startande DW, varav 5 gick till pris. Bland dem finns tidigare nämnda Wanda v Wachtelstein, 1737J med ett andra pris, 175 poäng av 200 möjliga. Provordningen var ännu inte fastställd.

Vid generalförsamlingen 1911 fastställdes provordningen som skulle utgöra grunden för det fortsatta avelsarbetet. Rudolf Friess kom att ha en avgörande betydelse på provens utformande.

Provet omfattade följande moment:

Söket art i skogsterräng (med skall vid synkontakt av vilt alternativt på spår)

a. fritt sök b. drev

Eftersök a. i spårlina b. rapporerande (totverweisen) c. döskallande (totverbellen)

Sök under hagelbössan, stöta fågel och småvilt i tät terräng, lugnt uppträdande i uppflog, lugn i skottet.

Apportering av fågel

Platsliggning fritt eller kopplad

Linförighet i skogen

Uppträdande mot rovvilt, annat farligt vilt a. ställande b. avfånga viltet självständigt

Vattenarbete i vass med och utan änder, apportering på djupt vatten

Släppspår med hare, räv

Allmän lydnad och samarbete

Till detta fogades i provreglerna 1922 momentet näsa och spårskall.

En exteriör bedömning med funktionell-jaktlig betoning, avslutade provet.

Under åren 1910-1924 provades ca 10 % av antalet födda wachtelhundar på GP. Dessa hundar fortsatte i avel. Avelns tonvikt låg på "näsa", spårskall, skärpa uppdelat i avfångande, 30 % och ställande av rovvilt/farligt vilt 70 %.

De bruna hundarna hade under de första 25 åren mycket hög skärpa men problem med spårskallet. Skimlarna hade bra spårskall men saknade ofta skärpa.

Fram till mitten av 20-talet hölls jaktproven helt i skogsmark, det fanns bara ett prov, GP. Wachtelhunden skulle ha lätt för skall, bra skogssök och upptagsförmåga. Stumma hundar, eller hundar som skallade bara vid synkontakt med vilt, skotträdda, handskygga, utan vattenpassion, avsaknad av skärpa eller med dålig näsa kunde inte gå till pris. Detta var och är allvarligt fel.

Man hade på 20-talet många hundar med hårda skall, vilket inte var önskvärt. Något måste göras för att ändra detta.

Vid 1924-års Huvudförsamling beslutades att införa **anlagsprov** (Jugendprüfung). Till en början fanns ingen åldersgräns på anlagsprovet. Först 1949 infördes anlagsprov A för unghundar yngre än 15 månader samt anlagsprov B för hundar över 15 månader. I B-provet ingick apportering av fågel som ett obligatoriskt moment. Detta prov omvandlades sedan till avelslämplighetsprov, idag kallad Eignungsprüfung, EP.

Mellan åren 1923-1942 bedömdes ca 1200 hundar på jaktprov. 80-90 % av de startande godkändes i de viktigaste momenten "näsa", spårskall samt skärpa.

Spårvilja och spårsäkerhet bedömdes under skogssöket som ett moment och ingick i drevarbetet i skogen. Vattenglädje, skottreaktion, förighet samt apporteringsglädje bedömdes också.

Rovviltskärpan ingick i provet fram till 1988. De flesta hundarna ca 60 %, ställde viltet,

40 % avfångade själva viltet. Viltskärpan har stor betydelse för jakthunden och är ofta en förutsättning för ett lyckosamt eftersök på skadat/sjukt vilt som hunden med rätta anlag måste



ställa eller avfånga.

Skärpemomentet slopades ur provet på grund av påtryckningar från tyska djurskyddsorganisationer, 1988. Man fortsatte dock att bedöma skärpan vid praktisk jakt .

Rudolf Friess var helt övertygad om att wachtelhundens medfödda apporteringsanlag var en önskad egenskap och förde 1930 igenom momentet ”**apporteringsglädje**” i anlagsprovet. Apporteringen togs bort ur anlagsprovet 1989. Momentet togs bort med motiveringen att de som lyckades på provet var tränade hundar och man kunde därmed inte bedöma spontanapporterings anlagen. Detta har haft till följd att många hundar visar bristfälligt arbete vid de tyska proven i EP och GP i apporteringsmomenten.

Drevmomentet i provet bedömdes i skogs-buskbeklädd-mark fram till 1949 då man beslutade att lyfta ut hardrevmomentet på fält. Syftet var bland annat att kunna skilja ut de hundar som drev och skallade endast vid synkontakt av vilt samt premiera de hundar som hade korrekta **drevskall** och ett spårsäkert arbete. Man ansåg till att börja med att en hund som hade bra drevskall samt jobbade länge på spåret också måste ha en bra näsa. Dock var det problem i skogsterräng att säkert bedöma hur och vad hunden drev. Problem med hårda skall var ett faktum man ville ändra på.

När man flyttade ut hardrevet på öppet fält kunde man betydligt lättare skilja på sök- och drevarbete. Man fick bättre bedömning på hårda respektive lösa skall samt de hundar som hade mycket bra eller dålig ”**näsa**” vid drevarbetet på fält hare. **Spårvilja och säkerhet** värderades som två åtskilda moment. Hundens förmåga att hålla spåret, sträckan han lägger bakom sig, relativt kort tid på lång sträcka innebär att kapaciteten på hundens näsa är bra till mycket bra. På fältet skulle inte hunden som tidigare resa haren själv utan man började med drevkedjor på samma sätt vi är vana vid idag.

Spårskallet bedöms sedan år 1949 uteslutande på fält samt på hare. Redan på 20-talet infördes i provordningen att spårskallet skulle premieras före skall vid synkontakt med vilt. Skall på annat vilt än hare fick inte premieras fullt ut. Detta då även den opålitligaste hunden vanligen skallar på rådjur som ger mer vittring än hare. Sedan 1983 finns ett kännetecken i provet som markerar hundar med löshet i skallet, ”L”.

Fritt **sök** i skogen ändrades samtidigt med att hardrevet bedömdes på fält. Under det fria sök i skogen skulle hunden däremot visa sin sökvilja och helst resa vilt och driva detta med skall. Med den unga hunden kunde domare och hundföraren gå igenom skogen under sökbedömningen. Sedan år 1974 gäller att sökanlaget provas utan synkontakt med föraren och genom att hunden självständigt söker av skogsavsnittet.

Momenten **vattenglädje** och **förighet** har varit tämligen oförändrat genom åren. Förighet är den uppmärksamhet och tillgivenhet hunden visar sin förare. Förighet bör inte förväxlas med lydnad. En hund med stor jaktpassion på spår får inte bedömas som bristfällig förighet enligt tyska bestämmelser.

Jaktproven har omarbetats många gånger under årens lopp när det gäller detaljer och är således inte statiska men huvuddragen är de samma.

För att få jaga med sin hund i Tyskland måste hundföraren ha klarat vissa delar av jaktproven med sin hund. Ha ”körkort” för att jaga med hunden. Därför finns olika typer av prov och det kan skilja något mellan delstaterna.

Idag startar 70-80 % av unghundarna i Tyskland på unghundsprov. Därmed har VDW en bra grund att stå på för att utvärdera avelsdjuren innan fortsatt avel. Kravet på godkända jakthundar från jaktorganisationen och andra beslutande i samhället har varit till hjälp i avelsarbetet för rasen.

Lämplighetsprov för jakt, Eignungsprüfung-EP kom 1962 i VDW regi. Det provet liknade mycket unghundsprovet men kraven var högre. Där ingick att hundens lämplighet skulle bedömas när det gäller drevförmåga, skogsöket måste vara välutvecklat, vattenarbete med arbete i tät vass för att driva ut sjöfågel, eftersök på konstlat blodspår ca 5 tim gammalt samt apportering av fågel på land o i vatten. Från 1996 finns möjligheten att prova sin hund utan hardrevmomentet, den måste i så fall ha klarat unghundsprovet tidigare där hardrevomentet ingår.

Bruksprov-Gebrauchprüfung,GP har tidigare nämnts och har funnits sedan 1910. Tonvikten ligger på skogsöket ,olika apporteringsmoment samt spårarbete i lina med rapportering/ställande som avslutning, vattenarbete med apportering, spårarbete samt sök i vatten och vass, hundens förmåga att arbeta under bössan, lugnhet i skott samt apportering, förighet med linförighet, fritt följ, platsliggning, lugn i passivitet, respekt för skjutet vilt. Lydnaden bedöms i skogen och med kraftiga störningar. Två dagars prov.

Eftersöksprov- Prüfung nach dem Schuss-PnS . Sedan 1983 kan hundföraren prova sin hund på konstlade blodspår minst 20-40 tim gamla spår, släpspår med hare 500 m med fyra vinkler, apportering av räv, hare, fågel. Fågeln är dold på land eller vid vattenarbetet i vass eller dylikt. Apportering över vatten minst 50 m simsträcka med hinder för att därefter på land(andra sidan vattnet) utföra 100 m släpspår självständigt finna och apportera tillbaka till föraren.

Vildsvinsprov- S-prov Schwarzwildprüfung. 1989 infördes detta prov för att bedöma hundens självständiga arbete på vildsvin. Hunden skall själv finna, splittra en vildsvins flock samt driva ut viltet. Om viltet inte låter sig drivas skall hunden ställa det tills ”skytten” kan avfånga viltet.

Därutöver finns naturliga jaktprov vid **praktisk jakt**:

Skärpeprov: Snabbt, säkert avfångande av rovvilt el skadat vilt.

Naturligt eftersök. Spårande i lina minst 500m på minst 5 tim gamla spår, driva, avfånga eller ställa skadat vilt. Hunden bedöms om den är rapporterade/totverweisen eller ställande/totverbellen.

Samtliga prov är utformade för att få fram så bra jakthundar som möjligt.

I Sverige har vi unghundsprov sedan 1987 enligt de tyska proven.30-35 % av årskullarna startar på prov varje år. Öppenklassprovet liknar det tyska lämplighetsprovet. Vi har även eftersöksprov samt vildsvinsprov.

1:11 DDR- Gruppavel

Efter andra världskriget kom Sovjetunionen att påverka Östtyskland i hög grad. Det rådde oordning inom aveln efter kriget, som nämnts tidigare.

Redan i slutet av 50-talet (1958) började man föra egen stambok över DDR hundarna. 1961 byggdes Berlin muren vilket innebar att kontakterna med Västtyskland bröts. Fram till 1990 avlades DW i Väst och Östtyskland åtskilda. Bara enstaka utbyten skedde. Det fanns många duktiga människor som förde rasen vidare inom DDR men paret doktorerna **Heimart och Dorothea Schlemm** (Thüringen), kennelnamn Walddoktors, uppfödning av alla färgvarianter sedan 1954, förde en mycket noggrann kontroll och dokumentation över aveln i DDR.

Avelsmålen var de samma som i väst, jaktproven var utformade på samma sätt. Egen förening för avel och provverksamhet blev man tvungen att bilda när delningen av Tyskland var ett faktum. Från 1957 krävdes i DDR att båda föräldrarna var meriterade på prov före avel.

Inavel var naturligtvis ett problem till att börja med. De stamhundar som kom att ge grunden till DDR-hundarna var 18 st när gränserna stängdes.

DDR stamhundar :

	Avkommor i svensk stam
1. Keilerborns Kämpfer , brunskimmel(1944)	5 avkommor
2. Phryne v Hochsträss , brunskimmel(1942)	3
3. Moorbergs Pussta , brun,(1943),	2
4. Odin v Otternberg , brun,(1949),	3
5. Holle v Elchwinkel , brun,(1951)	0
6. Jagan v Elchwinkel , brun (1953),	7
7. Katrin v Elchwinkel brun (1953)	6
8. Odal v Elchwinkel brun (1954)	14
9. Perle v Elchwinkel brun (1955)	1
10. Quarz v Elchwinkel brun(1955)	1
11. Alk v Elchwinkel brun(1958)	16
12. Jule v Elchwinkel brun(1959)	2
13. Udo v Seegarten brunskimmel(1958)	16
14. Plessjägers Xoro brunskimmel(1959)	7
15. Joggl v Wessobrunn brunskimmel(1953)	0
16. Tasso v Steintal brunskimmel(1948)	10
17. Hella v Hermetze brunskimmel(1955)	8
18. Michaels Tine brunskimmel m röda tecken(1955)	4

Hund nr 13. **Udo Seegarten** har blinda avkommor registrerade, dock okänt vilken exakt ögon diagnos som orsakat blindheten.

Flera av stamhundarna var nära släkt med varandra.

Frank Hueter, son till en ost preussisk godsägare, startade sin omfattande uppfödning 1950, kennel Elchwinkel i DDR. Hueter var besatt av idén att få fram de perfekta jakthundarna. Han drev inaveln mycket hårt vilket skapade panik hos genetiker och andra! Hueter ville skapa en ny ras. Han hade även andra hundraser i sin kennel. I 109 wachtelkullar hade Hueter renrasiga hundar som bas. Han avlade fram de helröda wachtelhundarna genom mycket hård inavel. Den röda färgen var inte önskvärd och dessa valpar gallrades bort av andra uppfödare. Då man i DDR hade stor begränsning av avelshundar på grund av sin isolering måste man acceptera även de röda i aveln.

Många framstående jakthundar kom fram genom denna systematiska inavel men naturligtvis även stora problem.

Inom DDR bedömdes 90 % på JP(Ukl)! 80 % av hundarna röntgades, 15% HD-fel enligt stamböckerna. HD-bedömningssystemet var enligt den gamla svenska modellen.

Det registrerades totalt mellan åren 1945-1990 : 7497 DW i DDR.

Valpmedeltal låg på 4-5 valpar/kull.

1:12 Sverige

Under andra världskriget kom rasen till Sverige. Detta genom jakt-kontakter. Godsägare **Niels Treschow**, Hjuleberg, Heberg var god vän med Forstmeister **Franz Mueller-Darss**, Lüneburg som hade **Moorbergs** kennel. Kriget innebar naturligtvis stora svårigheter och hjälpen från Sverige var säkert behövd. De första registreringarna i Sverige skedde 1942 av den bruna tiken **Moorbergs Asta** och en brun hanhund som ägdes av Franz Mueller - **Jupp vd Fahre**. 11 importer, varav en hel valpkull togs in på 40-talet.

Studerar man stamböckerna över Moorbergs hundarna som startades på prov i Tyskland så ser man att de ofta hade hög skärpa, bra sök och var hårda i skallet. Moorberg uppfödningen omfattar 34 kullar fram till 50-talet och finns bakom många tyskars uppfödning idag.

SVENSKA STAMHUNDAR

NAMN	REG.ÅR
1. MORBERGS ASTA BRUN, TIK E ->* CLAUS V WISENBEC U. ->:* VERA VD FIRST	1942
2. JUPP VD FAHRE BRUN,HANE E. ->*JUHE V ZABELSTEIN U. PSGR >* ALBERTA VD ILSENBURG	1942
3. HASSO VD GRÄBERKATHE BRUN,HANE E. MOORBERGS WIDU U. SENTA ABENDRADE	1948
4. MOORBERGS HEIDI BRUN,TIK E. MOORBERGS ZETER U. >:* MOORBERGS ALTE	1949
5. MOORBERGS ZAR BRUN,HANE E. LUMP V HÜLSENBRINK U. MOORBERGS HEIDI	1949
6. MOORBERGS ZEDER BRUN HANE	1949
7. Moorbergs Zofe BRUN,TIK	1949
8.>* Othello v Oberwald BRUN,HANE e. PSGR >* Marko v Morretal u \ Senta v Silberwald	1964
9. Undine v Rottberg BRUN,TIK e.\Karo v Hilgenstrauch u Kassa Kaufhold	1964
10. Nock vd Medebek BRUN,HANE	1967

e. >*Surko v Hagerwald u \Lady v Anzinger Forst

Rasen spred sig i Skåne på olika gods och hos vanliga jägare. Hundarna användes som en skalldrivande tuffare "spaniel", duktig som vattenapportör och blev populär vid hjort-rådjursjakt. På 50-talet fördes en intensiv diskussion om långbenta, snabba hundar som jagade rådjur. Det var vanligt att stövare inte var rådjursrena tidigare.

Detta accepterades inte, utan det skulle vara kortbenta drivande hundar till rådjursjakt. Wachtelhunden kom därför att användas mycket som eftersökshund, apportör samt som stöthund. Under hjortjakt kunde man dock använda hundarna. Från Skåne spred sig rasen till Sörmland och mellan Sverige. Rasen hamnade under **SSRK:s** beskydd fram till 1992.

1964 kom >* **Othello v Oberwald**, brun hane, från Westfalen. Importör var Vera Liljedahl, Askörens kennel, Stockholm. Othello såldes senare till S-E Larsson, Hässleholm. Han parades med de hundar som fanns i landet. De första hundarna med **PRA** började dyka upp. Detta i kullar som var helt **obesläktade** med varandra. Det var okänt under denna tid hur **PRA** nedärvdes.

Othello fick 33 valpar. 7 i fortsatt avel, 74 barnbarn. Två kända **PRA** fall.(reg SKK).

Undine vom Rottberg, brun tik, importerades samma år. Hon registrerades aldrig i Sverige men användes i avel under 60 talet, inregistrerades 11 valpar varav två fortsatte i avel. Importör var Hubert Manfredsson, Hjärta, Örebro.

1967 kom **Nock vd Medebek**, brun hane till kennel Sippola, som redan hade wachtelhundar till jakt sedan slutet av 50-talet. Nock var en utmärkt och rastypisk wachtelhund, mycket bra i skogen som drivande hund och som apportör under andjakten. Tuff men ändå läraktig. Nock fick 56 valpar, 10 i fortsatt avel, 131 barnbarn. Ett fall av trolig **PRA**.

KARANTÄN infördes 1967 !

PRA fanns redan i Sverige när de två importerade hanarna på 60-talet började användas i avel. Detta kan misstänkas eftersom det är frågan om recessiva anlag och **PRA** utföll i obesläktade parningar.

1975 importerade **Härje Hallgren- Zora vd Wald** till Gotland. Hon fick 12 valpar, varav 4 fortsatte i avel, 71 barnbarn. Zoras morfar var Uto vd Tanzlaube. Uto var matador på 60-talet och finns i nästan samtliga stamtavlor bakom våra importer.

1983 kom de första "riktiga"brunskimlarna till Sverige. Tidigare skäckar och skimmel var bara de som föll ur bruna kombinationer. **Pfalzjägers Pablo**, 37 valpar samt **Molly v Schwarzenback**,45 valpar. Dessa togs in av Franz och Helga Koch, Frahekos kennel,Klippan. Bra jakthundar som tyvärr nedärvde mycket **HD**, båda hade själva **HD**..

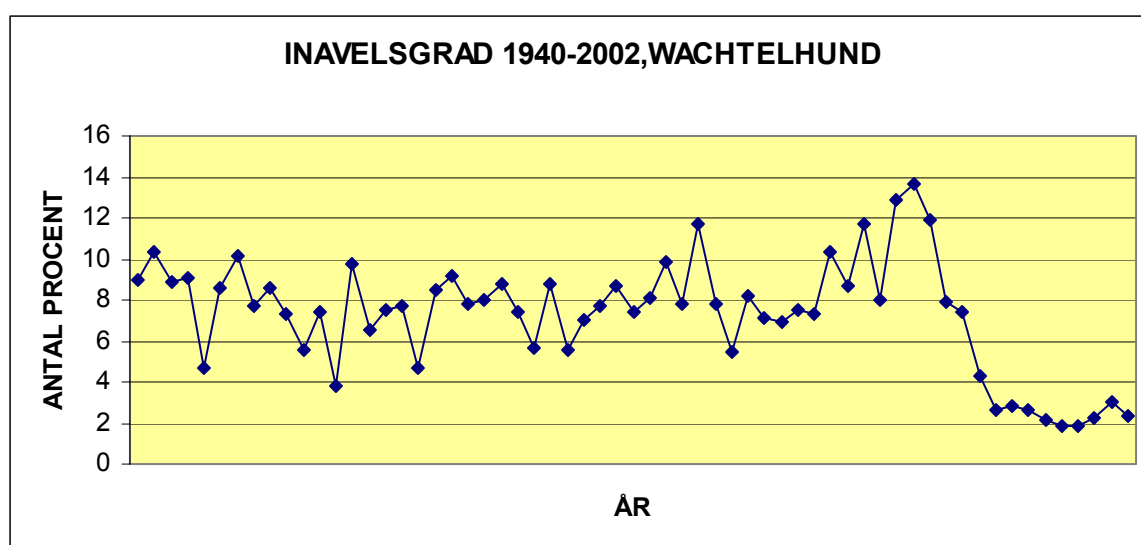
Rasen förde en relativt tyst tillvaro med låga registreringsciffror sedan införelse i Sverige fram till 80-talet. Rasen var sällsynt och fanns hos jägare. Efterfrågan av rasen väcktes under 80-talet i samband med rådjursexplosionen. Situationen påminde mycket om hur rasbildningen gick till i syd Tyskland i förra seklets början. Jägarkåren behövde en effektiv hund och rasentusiasterna måste därför samlas och agera för att konsolidera rasen.

1987 SWK bildades. Fortfarande inom SSRKs-paraply organisation. Inofficiella unghundsprov enligt tysk modell hölls första hösten. 18 hundar gick prov på Skarhult samt Björkviks gods. Till de tyska domarnas förvåning höll våra svenska hundar hög jaktlig standard och klarade proven till full belåtenhet. Hd-röntgen resultat blev offentliga och bekämpningsprogram infördes.

1992. Officiella jaktprov med öppenklass samt unghundsprov .Obligatorisk ögonlysning krävs före parning.

1993 20/4 SWK blir egen specialklubb och lämnar SSRK.

1:13 INAVELSGRADEN 1940-2002



Tabell C

Inaveln fortsatte att minska under och efter andra världskriget. En topp på 14 % i medelvärde ser vi år 1988. Intresset för rasen i Sverige från början av 80-talet innebar att efterfrågan av rasen var större än tillgången på avelshundar. Inaveln ökade snabbt på grund av brist på avelshundar. SWK:s bildande samlade intresserade att ta itu med de problem som rasen hade och detta förde med sig att inaveln minskade dramatiskt samtidigt som sjukdomsproblemen som fanns minskade.

Importer från Tyskland kommer numera i en strid ström till Sverige och införselreglerna ändrades under 90-talet till förmån för rasaveln. Inaveln i Tyskland är fortfarande högre inom rasen jämfört med utvecklingen under 90-talet i Sverige.

Laila Kalling
20030620



Frigga von der Buchklinge, 1 år