

Jaktproven ur historiskt perspektiv

VDW **första jaktprov hölls 1910** som ett bruksprov där skogs - och vattenarbete(GP) bedömdes.

Detta skedde tillsammans med långhårig vorsteh klubb.

10 startande wachtelhundar, varav 5 gick till pris.

1911 beslutades att införa jaktprov och en provordning upprättades.

Krav på jaktprovsmärker kopplades till avelsordningen.

Provet skedde i skogsmark och det vi idag ser på fältet bedömdes under skogssöket.

GP ingick skogs sök , ett fritt sök av hunden ensam i skogen där upptagsförmåga och drev bedömde, konstlat blodspår i lina, rapportering eller döskällande på dött vilt, beteende mot vilt, dött och levande, beteendet mot rovvilt –hunden skulle avliva eller ställa ,arbete under hagelbössan genom att stöta upp vilt, stadga i skott, (spanielarb), apportering av fågel, harsläpspår med apportering , vattenarbete ,söka i vass efter änder -apportera skjutna änder, spåra på vatten, platsliggning fritt eller kopplad, linförighet i terräng, förflyttning, samarbetsförmåga.

Proven var och är ingen tävling utan varje hund bedöms efter sina kvalitéer. Tävling var och är ”bannlyst”, provens syfte är inriktat på avelsarbetet samt att få fram fungerande jakthundar till praktisk jakt.

De moment som ingick i provet var ”näsa” med spårarbete, säkerhet och upptagsförmåga.

Spårskall. Skärpa och ställande av vilt, vildsvin eller hjort.

Dessa moment hade de högsta koefficienterna.

Alla proven hölls på hösten. Näsan kunde bara bedömas på färsk slag av hare, morkulla och annan skogsfågel, annat vilt eller vid apporteringens släpspår.

Under åren 1910-24 provades ca 300 DW (8 %) av antalet födda under perioden. Man hade problem med tysta eller hårda skall inom rasen.

Med tiden insåg föreningen att det var svårt att få en korrekt uppfattning av hur hunden drev under skogs söket. Hunden kunde felaktigt bedömas som skalldrivande när den egentligen förföljde viltet skallande med synkontakt i skogsterrängen. Men för att skalla på slag krävs en helt annan retningströskel.

1924 delades provet upp i fler moment. Drevarbetet delades in i fyra olika delar.

Näsa – spår säkerhet – spårvilja – spårskall - skallets karaktär – rovviltskärpa – vattenglädje – förighet - sökets typ - skottkänslighet.

Under andra världskriget låg prov verksamheten nästan totalt nere. Efter kriget ändrades provordningen till det som vi idag känner igen.

JP (UKL)

Från **1949** skall spårarbetet ske i öppen terräng där man kan se haren en längre sträcka.

Proven hölls på hösten men kom så småningom att bedrivas på våren(1963).

Hunden skulle/ska vara yngre än 15 månader, äldre hundar startades i GP. Detta för att man vill se anlagen hos den unga hunden för att säkrare kunna bedöma föräldrarnas nedärvning. Vissa lokalavdelningar har mycket stor andel startande på prov. För att få användas i avel **KRÄVS meriter från jaktprov.**

Man betonade länge skärpan hos rasen- den skulle kunna avliva rovvilt snabbt och säkert. Problem med naturvänner gjorde att man måste stryka det ur provet.

EP lämplighetsprov (Ökl)

Infördes **1962**, hålls på hösten och innefattar harmomentet ,skogs sök, apportering på land av fågel, hare, sök och apportering av änder på djupt vatten, spårarbete på land, skott samt eftersöksarbete.

Målet är att få fram jaktligt dugliga hundar. Delstaterna i Tyskland kräver att hunden är godkänd i vissa moment för att få användas i praktisk jakt.

1996 delades provet upp i EPZ-fullt prov med drevmoment på hare samt bruksprov EPB där drevmomenten utgått. Hunden måste dock ha klarat detta i JP före start.

GP- brukbarhetsprov

ingår skogs sök, vattenarbete utan änder, sök efter änder i vass, skott, apportering fågel, släpspår på hare med apportering, blodspår, förighet, platsliggning under störning, linförighet i skogen, beteendet mot dött vilt .

Naturligt eftersök på skadat klövvilt innebär att hunden skall spåra, driva viltet om det går upp, ställa vilt och/eller avliva.

Skärpa bedöms vid praktisk jakt numera.

”Prov efter skottet”- eftersöksprov

1983 tillkom detta prov på VDW, fd avelsrådet Bernt Rupps förslag. Innebär eftersök på över 20 tim - 40 tim gamla, konstgjorda blodspår. Släpspår med hare 500 m, med 4 vinklar, Apportering med hare och/eller räv, Apportering av fågel, 2 stycken utlagda i hög växtlighet, apportering och sök i vass, döda änder 20-30 m utlagda i vass, apportering över hinder, hunden skall själv simma över minst 50 m vattendrag, ta sig förbi hinder, själv finna ett 100 m långt släpspår och apportera.

Provet är öppet för alla raser och syftet är att få fram effektiva eftersöksekipage.

Vildsvinsprov, S-prov

infördes **1989**. Där wachtelhunden självständigt skall söka upp gris/ar, spränga flock, driva dem eller ställa viltet.

I Sverige

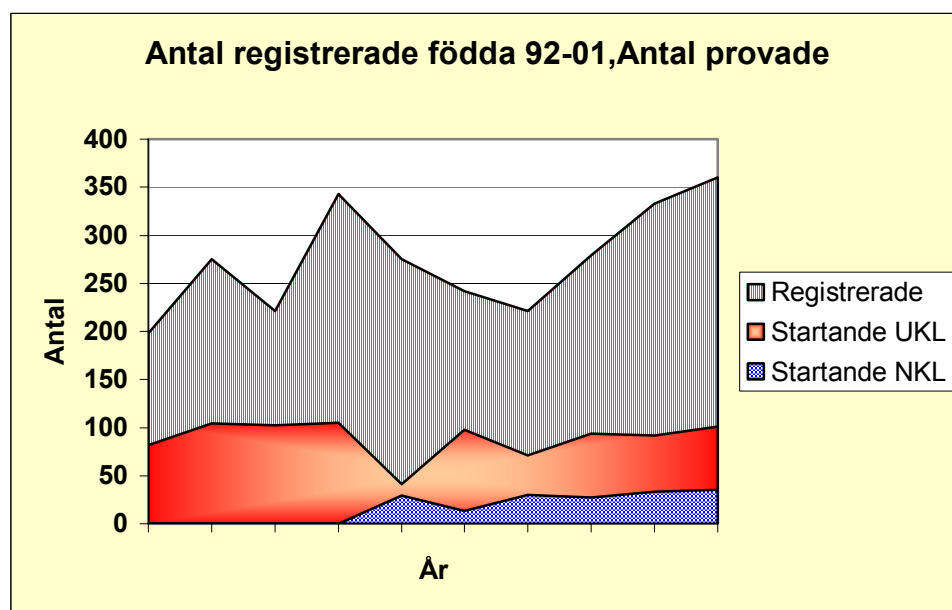
kom wachtelhunden att hamna under SSRK:s beskydd och spanieljaktprov var de prov en wachtelhund kunde starta på.

När klubben bildades infördes Ukl enligt tysk modell. Fram till 1992 användes en 4 poängskala. 1993 infördes den skala vi har idag.

Ökl innehöll drev på hare precis som inom VDW de första åren. Man kunde starta i Ökl direkt utan Ukl till en början.

Det som skilde oss från VDW var att man är tvungen att ha godkänt viltspårprov före start i Ökl. I VDW ingick ett kort blodspårarbete i EP. Men pga att vi hade problem med bra harmarker och att proven blev för tidsödande så skiljdes spårparten ur provet.

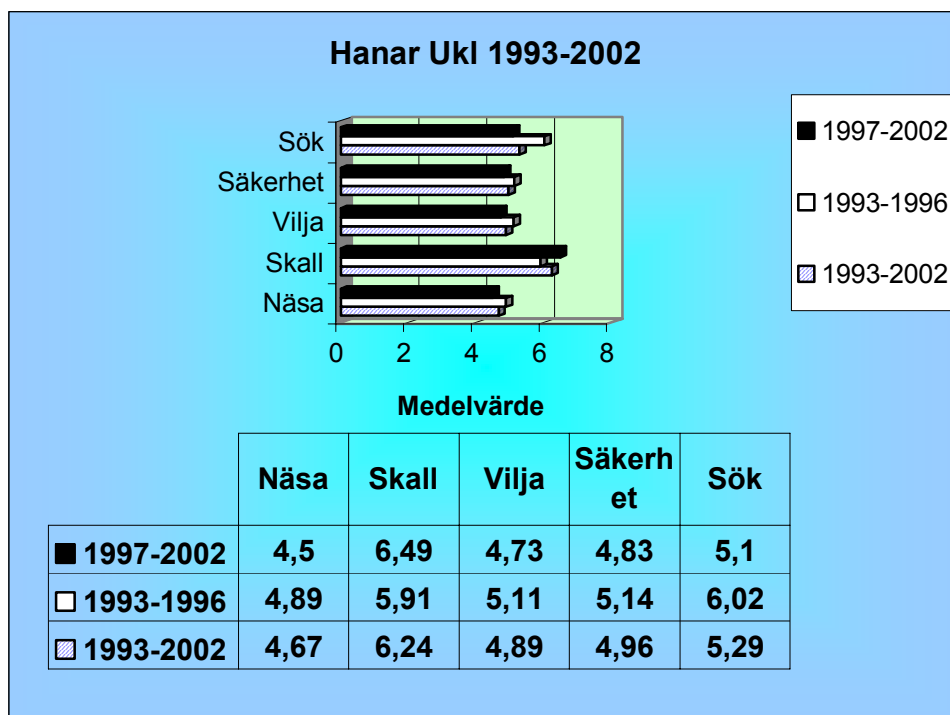
Så småningom när VDW ändrade sina Ep-prov med att inte ha harmomentet med, följde vi den ordningen men då krävdes godkänt Ukl och viltspårprov för att starta i Ökl. Den svenska provordningen ändrades nyligen(2002) till att hunden måste ha fullföljt ett Ukl med godkänt hardrevmoment och godkänd lägsta klass viltspårprov.



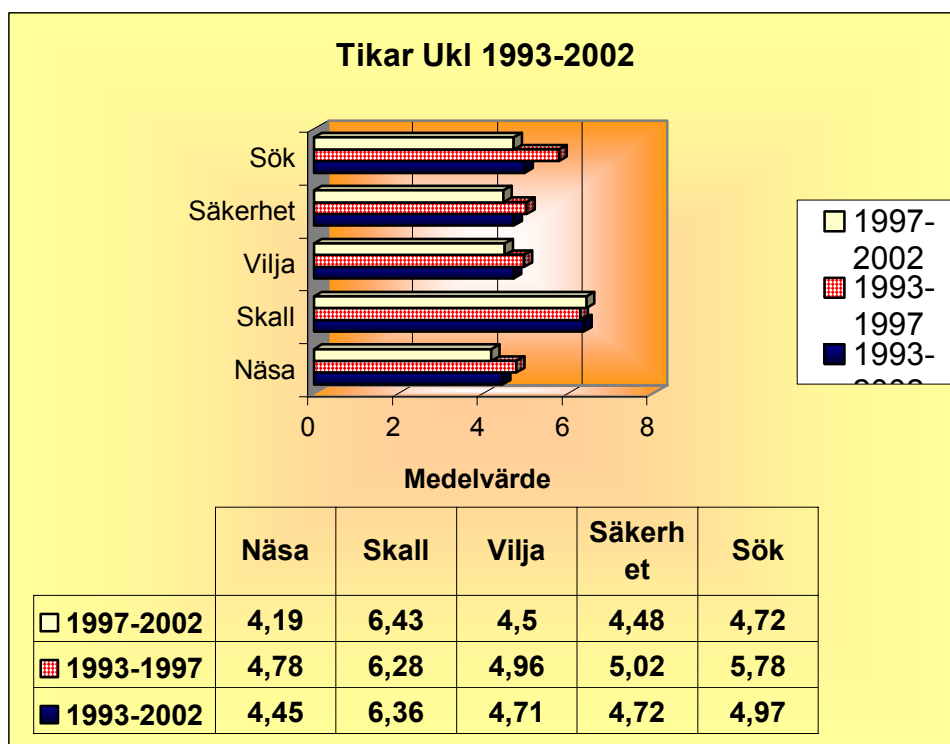
Tabell 1. Andelen reg. samt startande i Ukl/Nkl åren 1992-2001.

Sedan SWK bildades har den årliga start andelen av unghundar varit ca 30-35 %.

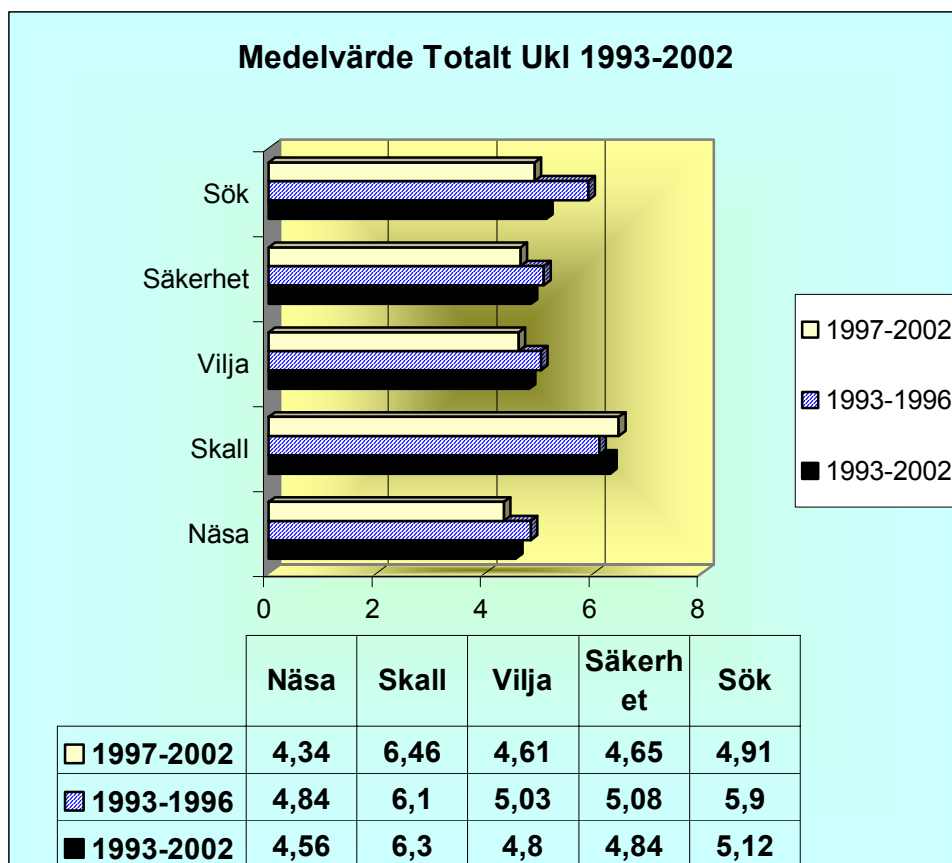
Tabell 2. Hanar- medelvärden på Ukl 1993-2002.



Värt att notera är bl.a sökets förändring under tidsperioden.



Tabell 3 Startande tikar Ukl, medelvärde 1993-2002

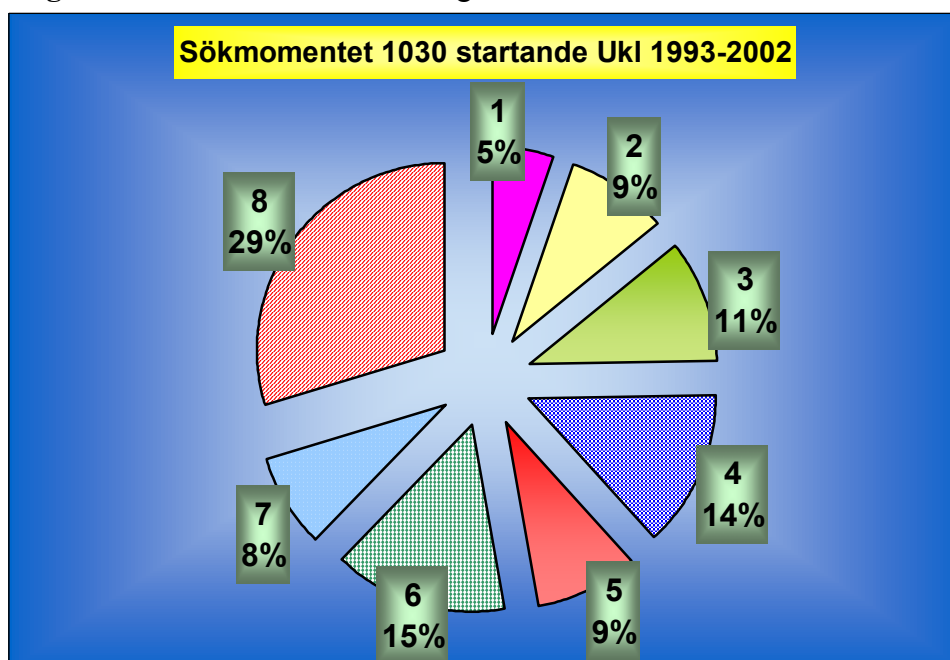


Tabell 4 Totala medelvärden Ukl.

Tysta vid drevmomentet var 61 hundar = 5,95 %

Lösa skall har 28 hundar (2 %) av 1365. Vanligast är 6 L (20 st)

Diagram 1. Genomförda bedömningar fritt sökmomentet i Ukl



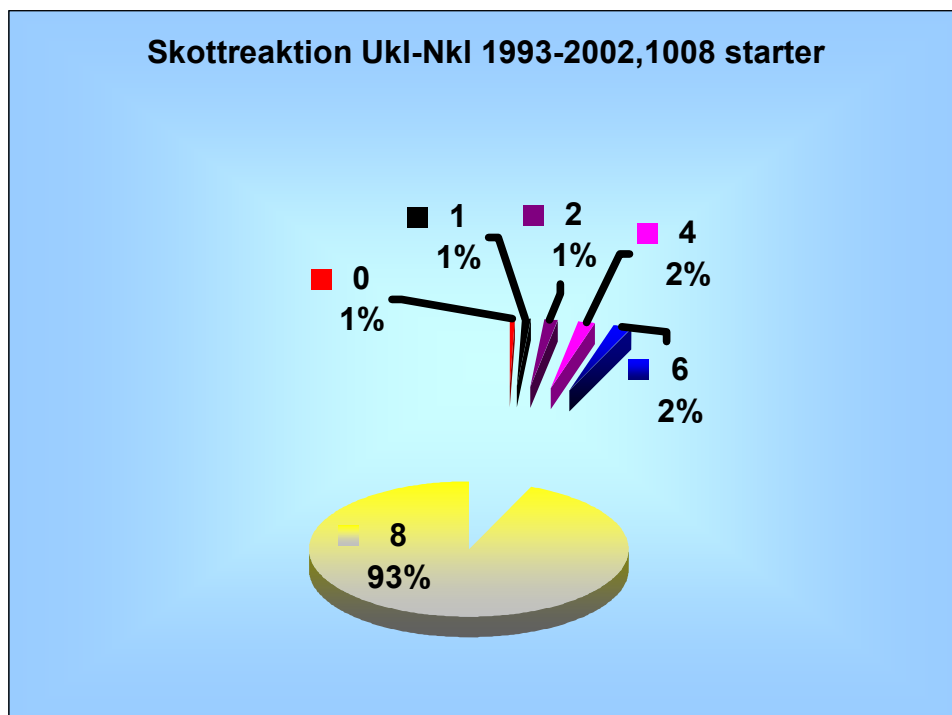


Diagram 2 Genomförda bedömningar av skottreaktion vid Ukl/Nkl

Diagrammet visar fördelningen av skottreaktion vid proven. Endast hundar som genomfört momentet har medräknats.

93 % är helt orädda för skott. Knappt 2 % är underkända.

6,44 % eller 65 hundar av 1008 startande och som genomfört momentet, har lägre än 8 poäng.

0 poäng	fick 6 hundar	(0,59 %)
1 poäng	8 hundar	(0,79 %)
2 poäng	13	(1,28%)
4 poäng	19	(1,88 %)
6 poäng	19	(1,88 %)

Inom VDW hade man år 2000, 578 genomförda JP.

Av dem hade

0 poäng	1
1 poäng	21 (3,6 %)
4 poäng	22 (3,8 %)
6 poäng	28 (4,8 %)

Totalt under det undersökta året hade 12,45 % avdrag på skottreaktionen. Underkända blev 3,8 %

Tyvärr, när man studerar de avelspoäng (zuchtwerte) för olika avelshundar i VDW finner man många hundar som förvånande nog ligger under genomsnittet i skottreaktion.

Övervikt av negativ reaktion finner man främst bland brunskimlarna samt hundar av DDR stam.

Övriga moment

Vattenarbetet klarar de flesta wachtelhundarna vid proven. 80 % har över 5 poäng på vattenmomentet.

Förigheten klarar också majoriteten, sällsynt med underkännande.

Apporteringen har varit en stöttesten men allt fler klarar detta åtminstone hjälpligt.

2003-03-16/lk



eller.....