

Vandra i Eklången med Eke



Pröva Ekes förslag till vandringar i Eklången säger Oga som är Ekes förfader.

Läs på kartan sist i boken var sevärigheter finns.

Läs mer i Eklången förr och nu. !4 nummer finns att ladda ner under Eklångens byalag på www.eklangen.se.

Vandra med Eke är gjord 2016 av Bibbi Molander, Mats Önneshö, Hannele Alström och Lennart Alström.

Foto Bibbi Molander.

Ekefiguren är skapad av Monika Edlund och Oga av Väinö Myrberg.

Kartan är gjord av Per Friberg och bearbetad av Gunilla Björklund.

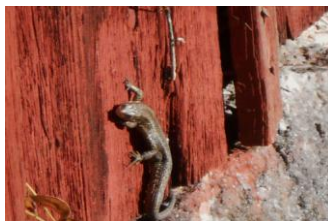


Det här är Oga



Eke gillar att besöka platser i Eklången. På några platser träffar han olika djur.

Häng med Eke på en tur så får du se några spännande platser och kanske möta något av djuren.

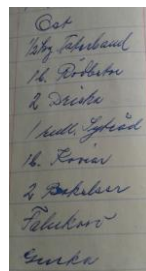


Affärer

Eke berättar att det förr fanns flera affärer i Eklången.

En butik låg i huset Alberga redan i slutet av 1800-talet.

Många handlare har ägt affären som lades ner 1968.



Eke säger att det såldes en hel del på kredit och i kontriboken eller kreditboken för familjen Önneshö kan man läsa vad familjen åt på 50-talet.

Det var bland annat korv och en och annan tablettask. Läs mer i Eklången förr och nu 5/6 och 7

Badet



Varje vår träffas vi för att städa och göra fint på badet säger Eke.



Det sköts sen under sommaren av ungdomar från Eklången.

Här finns en flotte, bord och bänkar samt hytter för ombyte och ett torrdass.

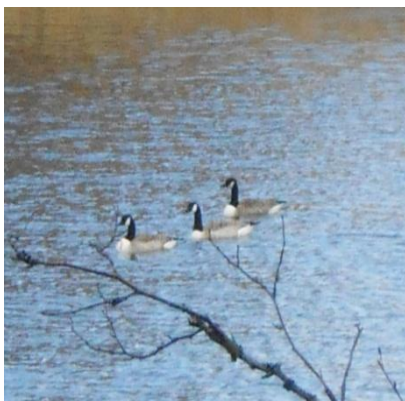


Det är jättekul att vara på badet tycker Eke.



Banvallen

Eke berättar att den nedlagda järnvägen mellan Åkers Styckebruk och Eskilstuna går utefter sjön Eklången.



Och här kan man göra fina vandringar och skidturer.



Om järnvägens historia finns att läsa i Eklången förr och nu nr 9.

Eke minns när rälsen togs bort



Det var spännande att se när järnvägsrälsen togs bort tycker Eke som hört att rälsen sedan såldes till Kina.



På banvallen finns spår av vildsvin och älg och man kan se hur bävrar har fällt stora träd.



Våren 2012 togs det sista av järnvägen bort.

Eklångens station



I Eklången fanns förr en station där tåget stannade.



Järnvägsstationen var en samlingsplats för oss ungdomar på kvällarna säger Eke. Vi tyckte det var roligt att åka upp till stationen när tåget kom

från Eskilstuna eller Stockholm.

Vi roade oss med att lura folk med utlagda paket på vägen med snöre i som vi sen drog i när någon kom gående eller cyklande.



Om järnvägens historia kan man läsa i Eklången förr och nu nr 9

Bastun

Det sägs att riksdagsmannen Carl Johan Åhrberg, som bodde i Frideborg, ville tacka sina väljare genom att bygga en bastu i byn.

Bastun byggdes i början av 1920-talet och användes både av vuxna och av barn.

Att bada bastu var viktigt för skolbarnen i Koppartorps skola.

En baderska hjälpte till vid skolbaden. På den här tiden var det ovanligt med badrum i hemmen så bastun användes flitigt.



Idag tillhör bastun Frideborg säger Eke.



Läs mer om slakten Åhrberg i Eklången förr och nu nr 13.

Dammvallen



En jättefin dammvall finns vid Dalsäng berättar Eke.

Går man vägen dit ser man på vänster sida en vall där vattnet dämades upp för att sen användas vid en kvarn som låg nära intill.

Fast man vet inte säkert säger Eke när kvarnen användes eller exakt var den låg.



Fornborgar

Fornborgar ligger ofta på ett berg eller en höjd med en eller flera vattenvallar för att ge skydd till de som bor där.

Runtomkring Eskilstuna finns 44 kända fornborgar. De ligger ofta vid gamla vattenvägar.

En del borgar har används som försvar och andra har gett skydd i orostider.

I trakten finns flera fornborgar. En ligger på vägen mot Malmköping och heter Ogaklev.

Fornborgen Ogaklev



Ekes förfader Oga bodde på Ogaklev för där kände han sig trygg.

Där kunde han signalera med röksignaler till andra fornborgar som låg längre bort. Och människorna där kunde sedan berätta om

det fanns något hotfullt i
närheten.

Människor sökte sig till
forborgarna för att få
skydd i orostider, för att
försvara sig mot fiender
och för att utöva olika
kulthandlingar och ritualer.



Oga var Ekes förfader

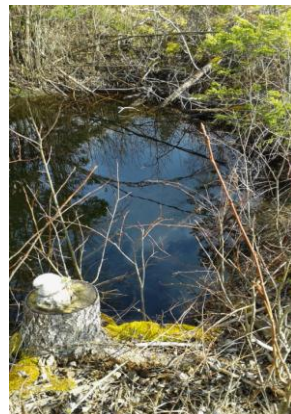
Fångstgropen

Fångstgrop är en gammal jaktmetod som Oga använde. Det var en djup grop som doldes av ett glest tak av ris och grenar. Den skulle vara tillräckligt djup så att det jagade djuret inte kunde ta sig upp.

I en fångstgrop kunde man fånga stora djur som älg och varg. Ända in på 1800-talet fanns det i våra skogar varg som upplevdes som hot för får, kor och hästar.

För att locka vargen till gropen kunde man binda fast kycklingar vid en påle på botten av

gropen. Vargen kände doften och hörde kacklet och kunde inte motstå lockelsen. I äldre tider "drev" man älg mot gropen med hjälp av staket som bildade en fålla.



Eke berättar att en fångstgrop finns i skogen nära Frideborg.

Grottan

Eke tror att grottan i Kammarberget kan ha använts som tillfälligt övernattningsställe och för förvaring av stöldgods.



Grottans läge nära den gamla färdvägen mellan Dunker och Kjula talar för att den varit gömställe för skogstjuvar, rövare, fredlösa och annat "löst folk".



På vintern kan man se ett vackert isflöde på Kammarberget.



Jakt



Jakttorn används när man ska jaga älg på hösten. Från jakttornet kan jägaren se långt och på så sätt upptäcka var älgarna är. Eke älskar att klättra upp i jakttornen.



Det finns många jakttorn i Eklången. Idag pratar jägarna med varandra via mobiler och har bra koll på hur älgarna rör sig.



Läs mer om jakt i Eklången förr och nu nr 4.

Jordbruket

I Eklången finns tre större gårdar där jorden brukats under hundratal år. Under lång tid har det också funnits kor, hästar och andra djur på gårdarna. Kan du säga vad gårdarna heter undrar Eke.



Eklångens gård ligger vid sjön Eklången berättar han. Han minns hur kul det var när han som ung fick vara med vid höskörden.



Flättorps gård har förutom jordbruk en anläggning för att föda upp kycklingar.



Koppartorps gård saknar djurhållning men har mark för bland annat odling av spannmål. Runt Koppartorp finns bokskog och många vackra ekar.

Läs mer i Eklången förr och nu nr 14.

Jättens grötfat



Is som begravts i grus, och kallas dödis, kan ligga kvar i hundratals år, innan den slutligen smälter bort.

När den smält rasar gruset ned i tomrummet efter isen och bildar en grop.

Det finns flera sjöar i trakten som är dödisgropar liksom det "grötfat" som ligger till vänster när man kommer från Ärla, strax innan man tar av till Eklången .

Oga har berättat för Eke att gropen kallas Jättens grötfat.



Kolarkoja

Om man går vägen förbi Skogsborg och Skogshyddan kan man se rester av en gammal kolarkoja berättar Eke.

Tar man den högra vägen vid hygget, den som sedan går vidare mot Kammarberget och Högstensvägen ser man fyra kapade träd på vänster sida.

Där finns resterna av kojans spisröse, en hög stenar på svart jord där kolarna lagade sin mat.

Kolbotten

Kolbottnar är lämningar efter en kolmila och mycket vanliga

kulturlämningar i skogen.



Kojorna berättar om järnbrukstiden.

Kolmilningen började under första halvan av 1600-talet och pågick fram till mitten av

1900-talet då den sista masugnen som gick på träkol lades ned.

Många gånger har kolbottnarna varit i bruk under lång tid.



I skogarna runt Eklången finns flera kolbottnar som Eke gillar att besöka.

Kolmila och järnframställning

En kolmila är gjord för upphettning av ved utan tillförsel av syre. Då blir

det träkol och arbetet kallas att kola.

Sen kan man med hjälp av träkolen utvinna järn ur järnmalm.



Rester av en kolmila syns också nära vägen till jaktkojan.

Eke säger att han vill ha en egen kolmila för att lära sig mer om kolning och hur man gör järn.



Då kan han besöka
Skottvångs gruva där man
gör en kolmila varje år och
masugnen i Björndammen i
Stålboga där man förr
utvann järn.



Läs mer om kolmilor i
Eklången förr och nu nr 8.



Vid Björndammen firar man
varje år masugnens dag.



Koppartorps skola

Koppartorps skola byggdes år 1900 och undervisningen fanns till 1962. Skolbetspisningen startade 1952. För den basade Margit Arrebäck. Maten var jättegod säger Eke.



Skolan hade två klassrum. Ett för de mindre barnen från klass 1 och det andra för de äldre upp till klass 6. Skolan är idag fritidsbostad



Koppartorps skola, klasserna 1-2 1946
Lärare Signe Jansson

Minna Karlsson var anställd som lärare från 1902 och arbetade 45 år på skolan. Det sägs att hon inte hade en enda sjukdag under denna tid.



År 1931 hade Minna en årslön på 1650 kr. Då fick hon råd att skaffa sig en bil, en Ford. Hon var den första i Eklången att ha bil.

Läs mer i flera nummer av Eklången förr och nu.

Kvarnen vid vattenfallet

Av kvarnen vid vattenfallet på Eklångens södra strand mitt emot badet syns i dag bara grundstenarna. Eke berättar att den byggdes under tidigt 1800-tal och revs innan järnvägen drogs fram 1895.



Här kan man också se en tunnel under banvallen.

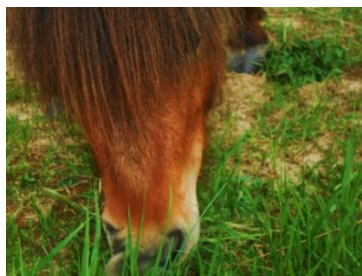
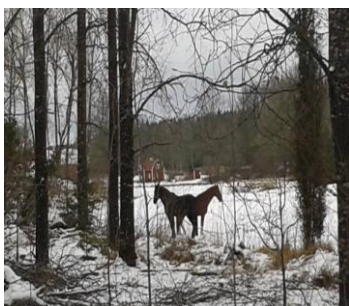


Det är mycket vatten som forsar fram på våren berättar Eke och det kan vara litet svårt att nå kvarnstenarna. Ser du Eke? Jag sitter uppe på stenarna säger han.



Natur

Det finns många spännande
djur i Eklången tycker Eke.
Han gillar får och hästar
men inte vildsvin

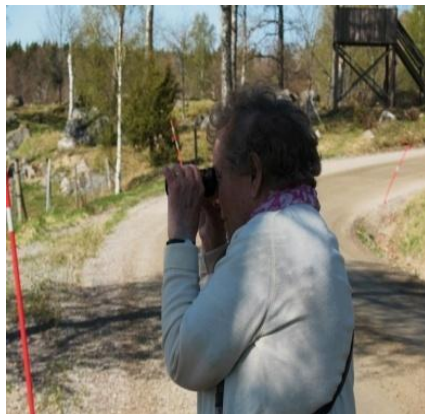


Och han gillar att följa
spår som finns i snön

Det finns mycket gott att äta i naturen

I Eklången kan man plocka svamp och bär. Det finns många nyttiga bär som nypon, blåbär smultron, hallon och lingon och växter som man kan göra mat av till exempel nässla, kirskål och plister.

Man kan också se fina fåglar. Tranor kommer på våren och några stannar hela sommaren säger Eke.



Skogsbruk och skogsavverkning

Det har tidigare funnits flera kalhyggen runt Eklången. Timmer behövdes då till eldning, byggnadsvirke och järnvägsslipers.

Dessutom røjde man för odling av spannmål och betesmark och för tomter, vägar och järnvägen.

Tidigare slukade också järnbruken virke för kolning. För att framställa ett ton järn krävdes sex ton träkol. Ojoj säger Eke det var mycket!

När skog nu på nytt avverkades i Eklången blev Eke ledsen för han älskar

att gå i skogen och plocka svamp.



Men nu är han glad igen för han har hittat nya svampställen.

Flera sågar

Eklången har haft flera sågar bland annat vid Långgölet och Söräng.

Eklångens såg byggdes i början av 1900-talet av Eklångens gård berättar Eke.



Eklångens Såg o Byggvaror erbjuder specialtillverkade produkter som kan vara svåra att hitta i den större bygghandeln.



Skogsbruket och sågverken har gett arbete till många eklångenbor.



Arbete vid Eklångens såg på 70-talet.

Läs mer om äldre jord- och skogsbruk i Eklången förr och nu 7, 10 och 14

Många olika trädslag

Det finns många olika sorters träd i Eklången.

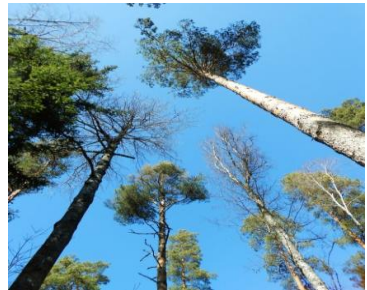
Ekar, björk, tall och gran och flera ädelträd bland annat lind, bok, alm och lönn.

Eken är i vissa delar av Eklången, exempelvis runt Koppartorp och Eklångens gård, ett vanligt träd.

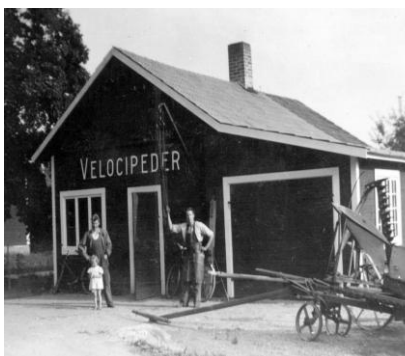
Eke har alltid gillat ekens virke för det är hårt, elastiskt och står emot vatten och röta.

I äldre tider förbjöd staten bönderna att avverka ek, eftersom virket behövdes för

tillverkningen av krigsfartyg.



Uddeborgs smedja



I smedjan tillverkades
cyklar berättar Eke.
Smeden gjorde också
vanliga smidesarbeten och
arbetade med att sko
hästar.



Sven Larsson trivdes
verkligen med sitt arbete
som smed och var känd för
att och jobba alla tider på
dygnet.

Läs mer i Eklången förr och
nu nr 10.

Soldattorp

I Eklången har funnits två soldattorp. Det ena var ligger vid Skogsborg på vägen till Kammarberget. Det andra låg vid Flättorpslöt.



Soldattorpet vid Skogsborg beboddes och brukades genom åren av indelta soldater under Eklångens och Koppartorps rote.

Flera av dessa soldater fick namnet Lång.



En skylt var vanlig på soldattorpen berättar Eke. Den här är från Stålråds soldattorp som låg vid Sågarsvedet.



Vattenvägar

Oga berättar att vattenvägar har varit de snabbaste och säkraste transportvägarna i 1000-tals år.

För Södermanlands del har landhöjningen och sjösänkningar som gjordes i slutet av 1800- talet gjort att det som i dag är låglänta åkrar och ängar för tusen år sedan var farbart vatten.

I Eklången har vi en gammal farled/ vattenväg som utgick från Tandla-viken- Tandlaån-Slytan- Eklången-Långsjön- Mörtsjön-Bondkroken- Gripsholmsviken. Leden korsar Rinkestamon

ungefär där Koppar- torps gamla skola ligger. Vi har en höjdstigning på nästan 10 meter över mon säger Ekes förfader Oga. Det betyder att man rullade skeppen över stigningen eller fick lasta om.

Efter denna led finns minst sju kända fornborgar. Oga for ofta med båt på de här vattenvägarna.

Nära Frideborg i skogs- kanten snett emot bastun syns en gammal vattenlinje. Ser du Eke? Jag sitter på stubben säger han.

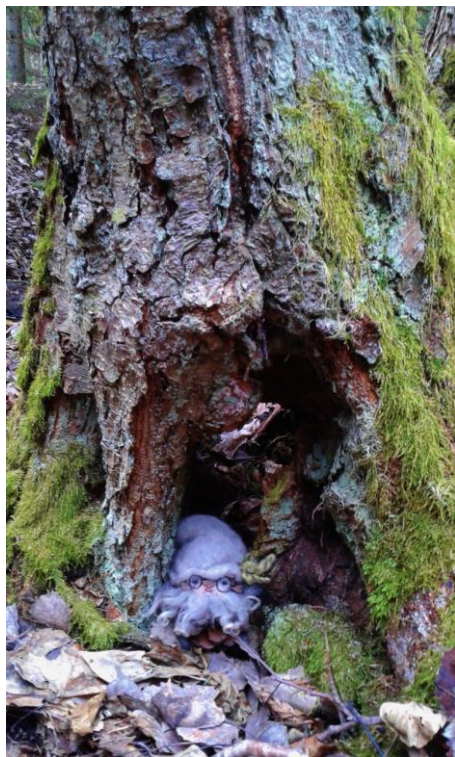


Eklångens byalag har bidragit med pengar till produktionen av Vandra i Eklången med Eke.

Byalaget är en förening som är till för de som bor i Eklången. Föreningen vill skapa gemenskap och engagemang för orten.

Föreningen ordnar varje år olika aktiviteter som gökotta, städning av badet och midsommarfirande.

Vill du vara med i byalaget? Tag kontakt med Tommy Eklånge, ordförande i byalaget 070 99 01 927,



Nu är Eke trött efter alla vandringar. Han vill sova och vinkar adjö från sin trädgrotta.